The background of the entire image is a complex geometric pattern of black and white triangles. The triangles are arranged in a way that creates a sense of depth and perspective, with some appearing to recede into the distance and others to come forward. The pattern is reminiscent of a stylized, abstract landscape or a series of overlapping planes. The overall effect is one of visual complexity and contrast.

FAKING MEMORY
Diego Movilla

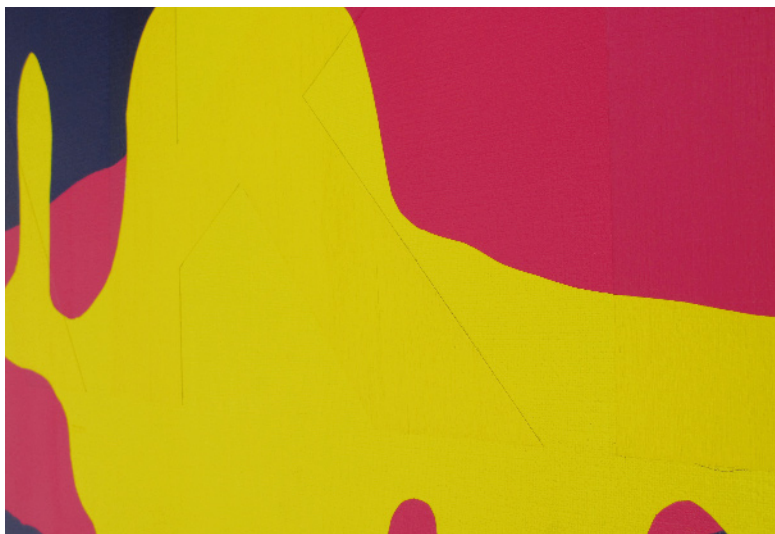
LIGHTSPEED



Diego Movilla présente une nouvelle série d'œuvres conçues et réalisées pour occuper l'espace d'exposition du POCTB comme une suite d'expérimentations graphiques au parfum Pop'. À la manière d'un jeu de société, le visiteur est conduit de tableau en tableau. La gageure pour un peintre est audacieuse. Mais elle fonctionne parfaitement. Le langage des signes et essentiellement rétinien. Pour entrer, il faut avancer et trouver sa place. L'observation attentive est nécessaire. Les motifs fonctionnent sur le mode de l'apparition et de la dissimulation. La série des *Masques* jaunes en sont l'expression la plus évidente. On peut ne pas les percevoir, on peut les voir sans s'en rendre compte. L'effet de matière qui produit ces masques de catcheurs est ténu. La place occupée par le visiteur en fonction de la direction de la lumière est décisive. Inversement, *Faking* est une œuvre qui joue avec la superposition d'écrans. Des tâches de couleurs vives se recouvrent et dessinent un motif de camouflage absolument visible comme l'on peut en rencontrer dans des bandes dessinées S. F. De la même façon que les *Masques* introduisaient le jeu de l'apparition et de la dissimulation, du fantomatique et de l'évanescence, *Faking* dissimule en faisant trop voir, en saturant l'œil. On imagine bien ces sortes de patrons orner l'uniforme d'une garde exclusivement féminine au service d'un tyran halluciné.

L'univers des comics américains est très présent. Les châssis explosés, sans toile tendue, sont décrochés du mur et jouent avec l'espace. Sur un côté, le bois est découpé à la manière d'un éclatement en étoile, comme une explosion. On pense à une œuvre de Robert Rauschenberg, *homage to Carmen Miranda*, dont Diego aurait conçu une déclinaison en volume. Dans une autre logique du jeu, *Toc* est une série de tableaux qui traquent l'illusion optique. Le rapport à l'espace passe par les effets immédiatement rétinien de la répétition. Le noir et blanc, découpé en petits triangles droits, scintille aussi, comme les *Masques*, mais de façon plus irritantes comme d'innombrables pointes hérissées. Alors la sensation visuelle offre une perception tactile virtuelle. Si l'on s'approche des œuvres pour les regarder en détail, un élément manquant surgit comme un parasite. Une coulure, une tache « troue » la régularité millimétrée du motif. Une fois de plus régularité et accident jouent avec la disparition et l'effacement.

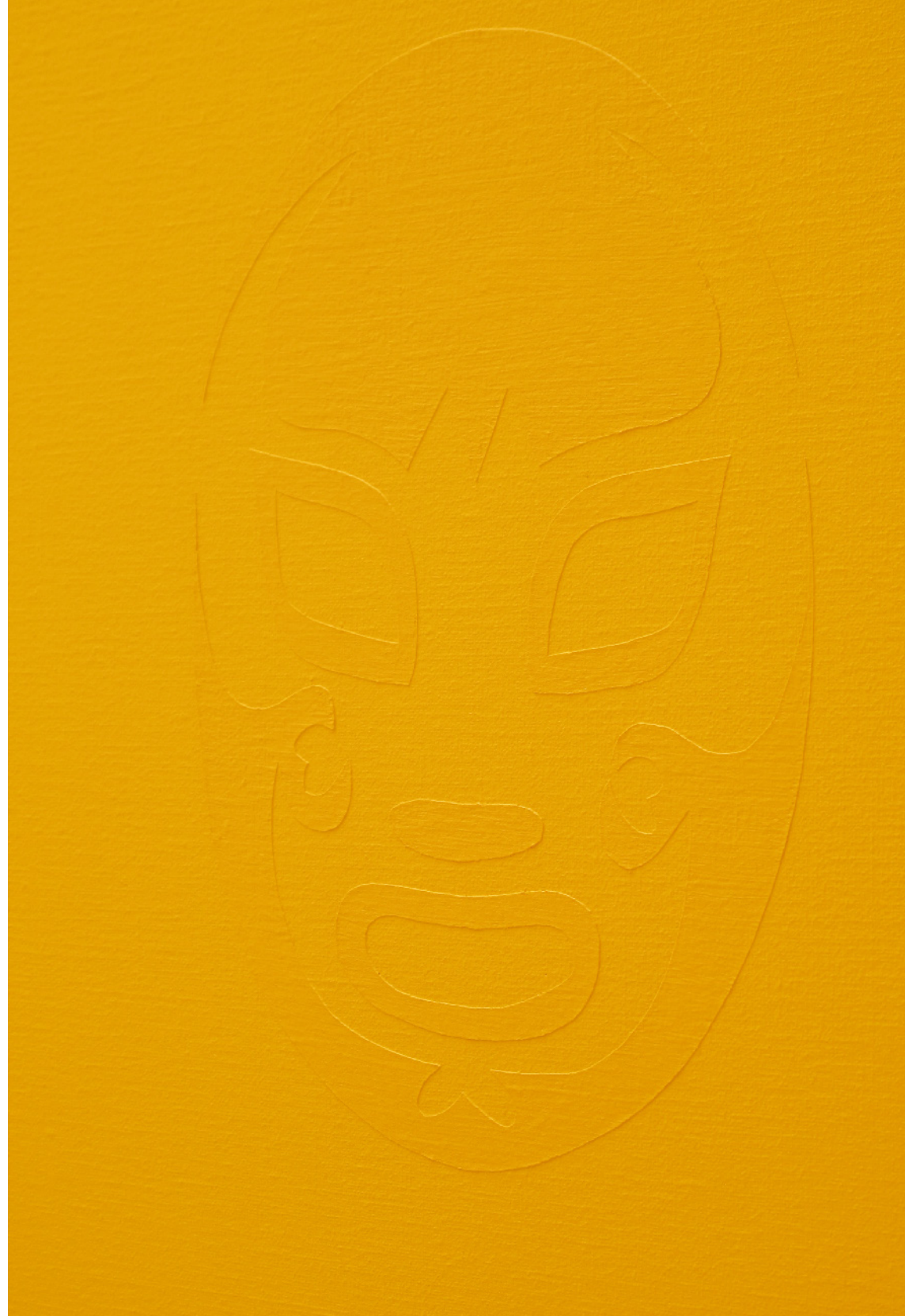
Sublime shoots est explicitement érotique. Des taches de sperme souillent un paysage naïvement impressionniste. L'ovale de ces tableaux est encadré par une épaisse couche de cuir noir fixée par des clous. Le visiteur est convié à pénétrer dans un univers où pièges, codes et illusions se succèdent jusqu'aux *Mur*, sorte de marqueterie de parpaings tirée en affiche et *Ctrl+Z*, statment blanc sur un allover noir, qui semblent clore le jeu, - ultime effacement pour un retour nécessaire.

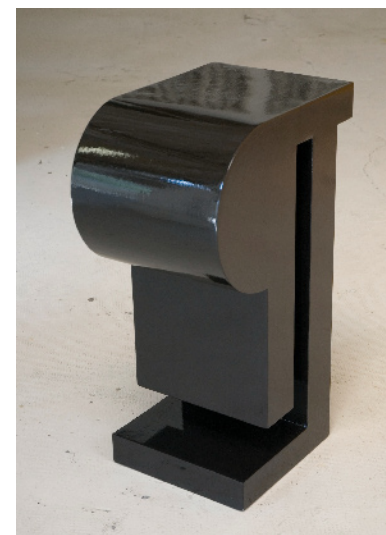
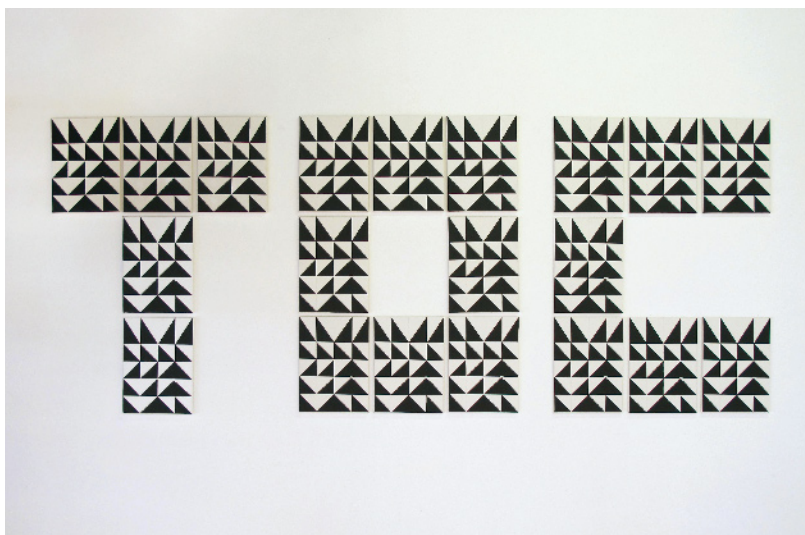


Faking, 2010 - Acrylique sur toile, ø 170 cm



Masque, 2010 - Acrylique sur toile, 100 x 100 cm



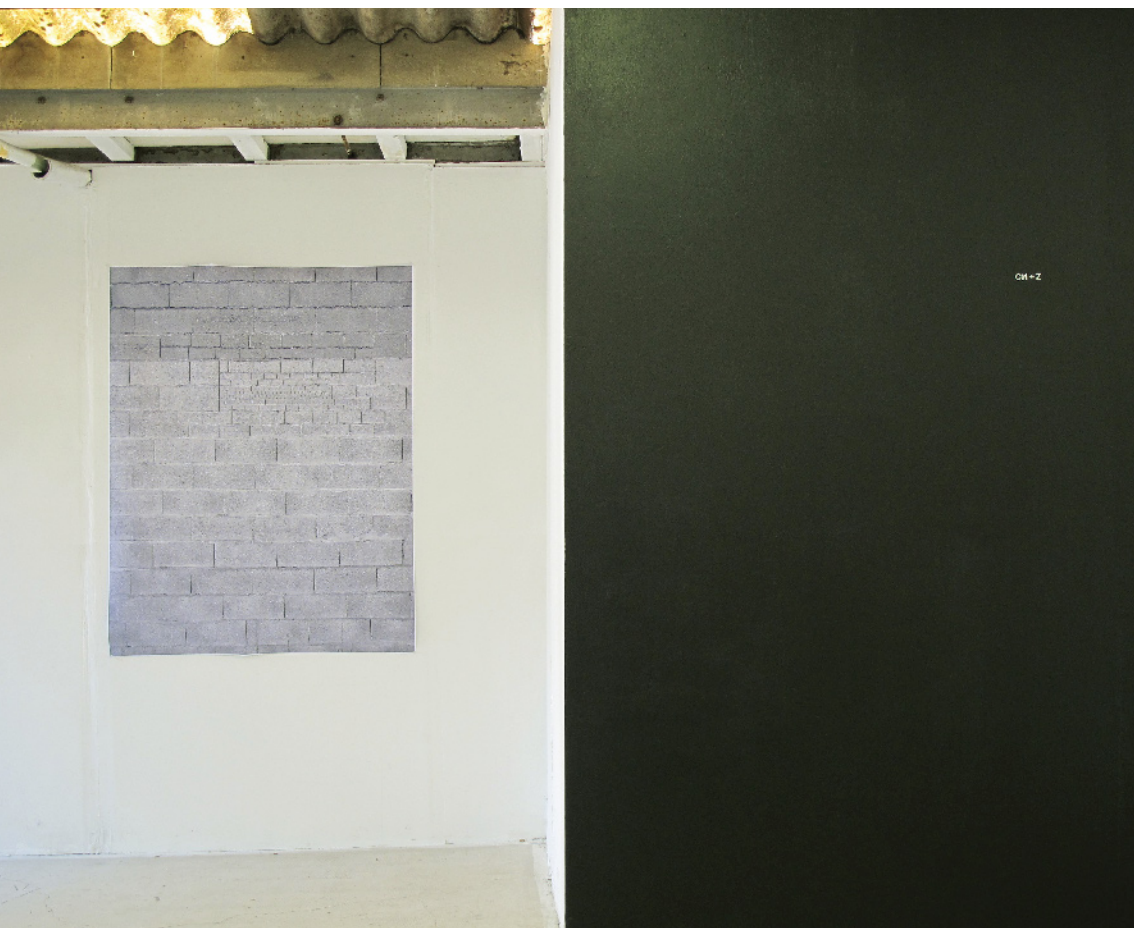


SPLATCH 2, 2010 - Bois ■ TOC, 2009/2010 - Acrylique sur toile, 105 x 250 cm

TOC, 2009/2010 - Acrylique sur toile, 105 x 250 cm ■ SPLATCH, 2010 - Bois et acrylique, dimensions variables ■ ¶, 2010 - Bois et peinture laquée, 70 x 30 x 43 cm



Sublime shoots, 2010
Huile sur toile, cuir et clous, 47 x 57 cm



Mur, 2009 - Tirage numérique, 50 ex., 136 x 105 cm ■ Ctrl+Z, 2010 - Acrylique et tampon, dimensions variables



Gauche/Droite, 2010 - Acrylique sur papier, sur toile, dimensions variables

Diego Movilla

Né à Burgos, Espagne, 1974 - Vit et travaille à Tours
www.diegomovilla.net

Diplôme des Beaux-Arts, Université de Bilbao, Espagne, 1993 - 1998.
Spécialité Peinture

Prix et Bourses

- 2009 - Aide à la production artistique de la Région Centre
- 2007 - Aide Individuelle à la Création de la DRAC Centre
- 2000 - Bourse-espace de travail de Bilbaoarte à Bilbao*
- 1998 - Bourse de Peinture de Paysage de la Fondation Mondariz-Balneario*

Interventions

- 2007 - *Mécénat Touraine Entreprises*, résidences artistes/entreprises. Avec l'association Mode d'emploi, installation chez *Geodis/Dusolier Calberson*, Parçay Meslay
- 2006 - *Comptoir*, Festival Total Meeting, Petit Faucheux, Tours
- 2005 - *REDS*, Webcams Projet (<http://www.projetac/reds>)
Installation au CCC (Centre de Création Contemporaine) et à l'ESBAT, Tours
Frontera, Installation au Château de Burgos, dans le cadre du Festival *MIX 005*, Burgos, Espagne

Entre 1998 et 2001, travaille avec le groupe INTER-MEDIO, à Bilbao
Depuis 2003, collaboration avec l'association Mode d'emploi à Tours, et participation à différentes opérations (*Atelier*, *Mode d'emploi / Ile Simon*, *Mode d'emploi / Petits formats*, *Mode d'emploi*)

Expositions Individuelles (Sélection)

- 2010 - *Faking memory*, Oulan Bator - Le pays où le ciel est toujours bleu, Orléans*
Espoir dans le placard, avec Claire-Lise Petitjean, Galerie INTERFACE, Dijon
- 2009 - *Mimetic*, L'Annexe, Salle municipale de Saint-Avertin, Saint-Avertin
- 2008 - *Espacio irreversible*, CAB (Centre d'Art Caja de Burgos), Burgos, Espagne*
- 2006 - *Limitro*, Centre de création et Résidence La Caserne, Joué-lès-Tours*
- 2002 - *Miradores*, Galerie Lourdes Carcedo, Burgos, Espagne*
- 2000 - *Muda*, Salle Caldeira 213, Porto, Portugal

Expositions Collectives (Sélection)

- 2010 - *A-Z (de la A a la Z)*, Archive documentaire d'artistes de Castilla y León, Proyecto Vitrinas, MUSAC, León, Espagne*
- 2008 - *Uno más uno, multitud*, Exposition de dessins dans le cadre de *Domestico*, Madrid, Espagne

- TIME OUT, un buco nel muro*, Centro di Documentazione della Via Francigena, Berceto, Italie
- 2007 - *Jeune Création*, Paris*
L'UN / FOULE, Cloître de la Psalette, Mode d'emploi, Tours*
- 2006 - *Jeune Création*, Paris*
Novembre à Vitry, Galerie municipale, Vitry/Seine
Diversidades Formales (La Colección 7), CAB (Centre d'art Caja de Burgos), Burgos, Espagne*
- 2005 - *Patchwork Digital*, Galerie 1^{ère} Station (IESA). Dans le cadre de *La Nuit Blanche*, Paris
50^e Salon d'art contemporain de Montrouge, Montrouge
Biennale de Lalin, Musée Ramón M^o Aller. Lalin, Pontevedra, Espagne*
- 2003 - *Collection Caja de Burgos*, Maison du Cordón Burgos, Espagne*
- 2001 - *Génération 2001*, Maison d'Amérique, Madrid. Salle Rekalde, Bilbao, Espagne*
- 2000 - *Prix d'arts plastiques de la F.F.P.E.* Maison Velazquez, Madrid, Espagne*
XVI^{ème} prix de peinture L'oréal, Centre Conde Duque, Madrid, Espagne*
Patrimoine artistique de l'université du Pays Basque, Bilbao et Vitoria*
Boursiers de BilbaoArte 2000. Bilbaoarte, Bilbao, Espagne*
(* publication)

Œuvres en Collections

- FNAC (Fond National d'Art Contemporain)
- CAB, Centre d'Art Caja de Burgos
- Fondation du Football Professionnel Espagnol
- Université du Pays Basque
- Fondation Mondariz-Balneario
- Bilbaoarte
- Banque Rurale de Burgos
- Mairie d'Avanto-Ciervano
- Freshfields Bruckhaus, Paris
- Mairie de Saint-Avertin

Catalogue édité à l'occasion de l'exposition *FAKING MEMORY* de Diego Movilla, organisée par Le pays où le ciel est toujours bleu du 23 avril au 16 mai 2010.

Diego Movilla a bénéficié d'une aide à la production de la Région Centre pour la réalisation des pièces présentées dans cette exposition.

Le pays où le ciel est toujours bleu

Oulan Bator - 20 rue des Curés - Orléans
www.poctb.fr - 02 38 53 11 52

Le POCTB bénéficie du soutien de la Direction Régionale des Affaires Culturelles du Centre, de la Région Centre, du Conseil Général du Loiret et de la Ville d'Orléans

Ctrl + Z